

Audiencia Pública Rendición de cuentas

2020

**Empresa Social del Estado
Hospital Nuestra Señora del Pilar de Medina**

LINA YINNETH VEGA HIDALGO
Gerente



ÁREA ADMINISTRATIVA

PLANTA DE PERSONAL



La planta de personal cuenta con 30 cargos aprobados de los cuales para la vigencia 2020 estuvieron provistos 28 cargos y dos (2) en vacancia definitiva.

Código	Denominación del Cargo	No. de Cargos	En Carrera	Libre Nombramiento	En Provisión	Periodo Fijo	Vacancia definitiva
NIVEL DIRECTIVO							
085	Gerente de Empresa Social del Estado	1	0	1	0	0	0
NIVEL PROFESIONAL							
211	Médico General	2	1	0	0	0	1
217	Profesional Servicio Social Obligatorio Medicina	5	0	0	0	5	0
217	Profesional Servicio Social Obligatorio Odontología	2	0	0	0	2	0
217	Profesional Servicio Social Obligatorio Bacteriología	1	0	0	0	1	0
217	Profesional Servicio Social Obligatorio Enfermería	1	0	0	0	1	0
NIVEL ASISTENCIAL							
412	Auxiliar Área salud-Farmacía	1	1	0	0	0	0
412	Auxiliar Área Salud- Enfermería	13	10	0	2	0	1
412	Auxiliar Área Salud- Laboratorio	1	1	0	0	0	0
407	Auxiliar Administrativo	3	3	0	0	0	0
TOTAL CARGOS		30	16	1	2	9	2

Fuente: sistemas de información, Empresa Social del Estado Hospital Nuestra Señora del Pilar de Medina, 2020

Versión 1, 12052021

3

PERSONAL DE PLANTA Y CONTRATISTAS



Hospital de Medina

VIGENCIA 2020

PLANTA DE PERSONAL		CONTRATISTAS		TOTAL PERSONAL
ADMINISTRATIVO	ASISTENCIAL	ADMINISTRATIVO	ASISTENCIAL	
4	17	30	50	101
RELACIÓN PORCENTUAL				
ADMINISTRATIVO		ASISTENCIAL		
20,7%		79,3%		

PERSONAL A LA FECHA

PLANTA DE PERSONAL		CONTRATISTAS		TOTAL PERSONAL
ADMINISTRATIVO	ASISTENCIAL	ADMINISTRATIVO	ASISTENCIAL	
4	17	20	28	80
RELACIÓN PORCENTUAL				
ADMINISTRATIVO		ASISTENCIAL		
26,2%		73,8%		

PERSONAL DE PLANTA Y CONTRATISTAS

Centro de Salud de Paratebueno

VIGENCIA 2020

PLANTA DE PERSONAL		CONTRATISTAS		TOTAL PERSONAL
ADMINISTRATIVO	ASISTENCIAL	ADMINISTRATIVO	ASISTENCIAL	
0	6	9	40	55
RELACIÓN PORCENTUAL				
ADMINISTRATIVO		ASISTENCIAL		
10,9%		89,1%		

PERSONAL A LA FECHA

PLANTA DE PERSONAL		CONTRATISTAS		TOTAL PERSONAL
ADMINISTRATIVO	ASISTENCIAL	ADMINISTRATIVO	ASISTENCIAL	
0	6	5	21	32
RELACIÓN PORCENTUAL				
ADMINISTRATIVO		ASISTENCIAL		
18,8%		81,2%		

VIGILADO Supersalud

PERSONAL DE PLANTA Y CONTRATISTAS

VIGENCIA 2020

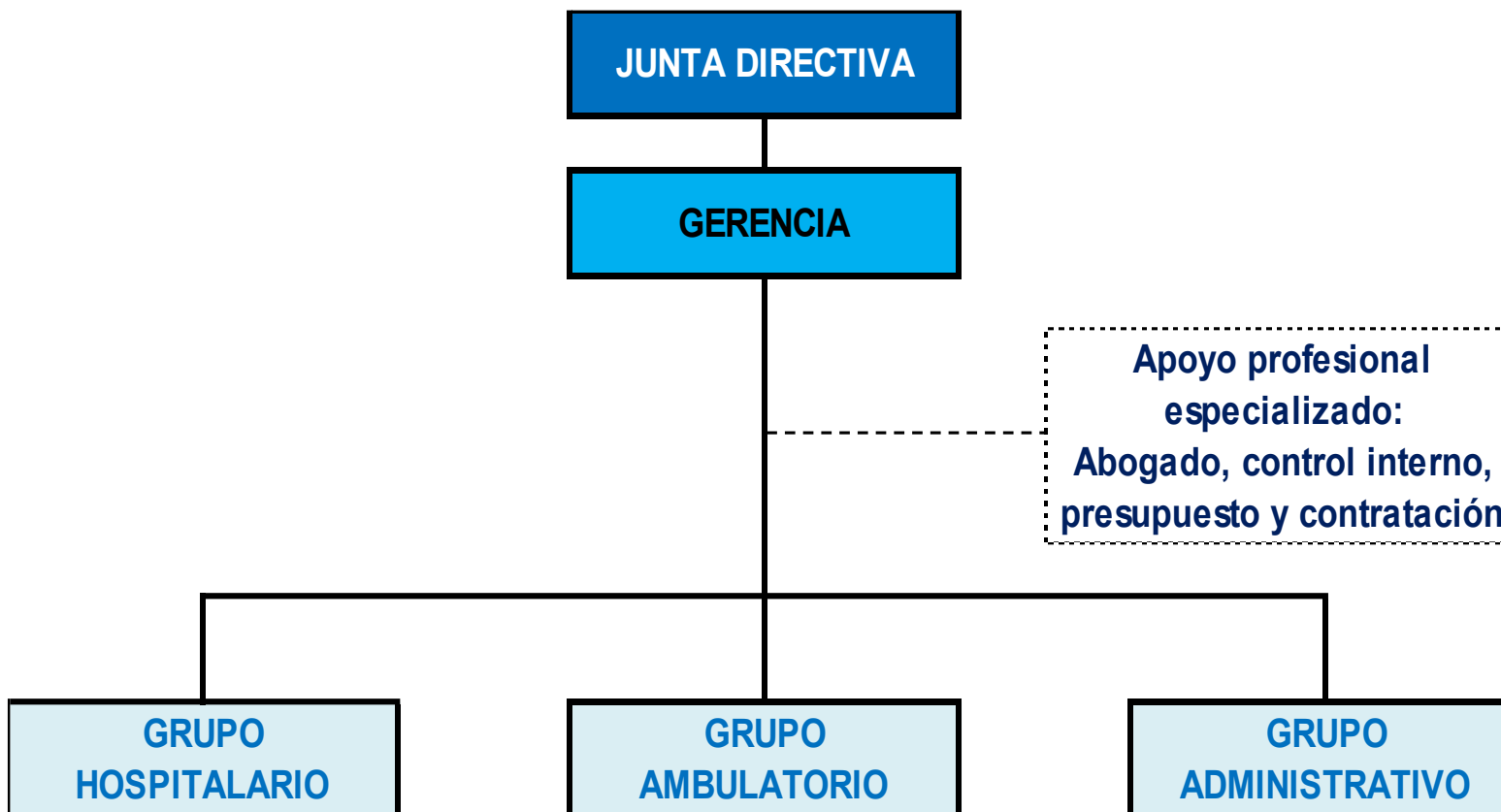
**Puesto de Salud
de San Pedro de
Jagua**

PLANTA DE PERSONAL		CONTRATISTAS		TOTAL PERSONAL
ADMINISTRATIVO	ASISTENCIAL	ADMINISTRATIVO	ASISTENCIAL	4
0	1	0	3	
RELACIÓN PORCENTUAL				
ADMINISTRATIVO		ASISTENCIAL		
25%		75%		

PERSONAL A LA FECHA

PLANTA DE PERSONAL		CONTRATISTAS		TOTAL PERSONAL
ADMINISTRATIVO	ASISTENCIAL	ADMINISTRATIVO	ASISTENCIAL	4
0	1	0	3	
RELACIÓN PORCENTUAL				
ADMINISTRATIVO		ASISTENCIAL		
25%		75%		

ORGANIGRAMA



PLANES DE MEJORAMIENTO CONTRALORIA

MODALIDAD DE AUDITORÍA Y VIGENCIA	A	D	P	F	S	FENECI- MIENTO	% DE AVANCE	ESTADO/ CERRADO	
								SI	NO
Informe de Auditoria Gubernamental con enfoque Integral Modalidad Integral – Modalidad Integral VIGENCIA 2018	5	0	0	0	0	NO SE FENECE DE FORMA	92%		X
Auditoria Gubernamental con Enfoque Integral, Modalidad Especial, Revisión de la Cuenta No Presencial. VIGENCIA 2019	7	0	0	0	0	NO SE FENECE DE FORMA	100%		X

HALLAZGOS: A-Administrativo, D-Disciplinario, P-Penal, F-Fiscal, S-Sancionatorios

ÁREA ASISTENCIAL

PORTAFOLIO DE SERVICIOS MEDINA

CONSULTA EXTERNA	
SERVICIO	HORARIOS DE ATENCIÓN
ENFERMERÍA	Lunes a Viernes 7am - 1:00 pm y 2:00 pm- 5:00 pm
MEDICINA GENERAL	
ODONTOLOGÍA GENERAL	
CONSULTA PRIORITARIA	
PSICOLOGIA	

TELEMEDICINA	
SERVICIO	HORARIOS DE ATENCIÓN
MEDICINA INTERNA	MODALIDAD DE TELEMEDICINA
GINECOBSTETRICIA	
ORTOPEDIA	
PEDIATRIA	
NUTRICIÓN	

VIGILADO Supersalud

Fuente: sistemas de información, empresa social del Estado Hospital Nuestra Señora del Pilar de Medina, 2020

CONSULTA EXTERNA

SERVICIO	HORARIO DE ATENCION
PROTECCIÓN ESPECÍFICA - ATENCIÓN DEL PARTO	<p>Lunes a jueves 7am - 1:00 pm y 2:00 pm- 5:00 pm</p> <p>Viernes 7am - 1:00 pm y 2:00 pm- 4:00 pm</p>
PROTECCIÓN ESPECÍFICA - ATENCIÓN AL RECIÉN NACIDO	
DETECCIÓN TEMPRANA - ALTERACIONES DEL CRECIMIENTO Y DESARROLLO (MENOR A 10 AÑOS)	
DETECCIÓN TEMPRANA - ALTERACIONES DEL EMBARAZO	
DETECCIÓN TEMPRANA - ALTERACIONES EN EL ADULTO (MAYOR A 45 AÑOS)	
DETECCIÓN TEMPRANA - CÁNCER DE CUELLO UTERINO	
DETECCIÓN TEMPRANA - CÁNCER SENO	
DETECCIÓN TEMPRANA - ALTERACIONES DE LA AGUDEZA VISUAL	
PROTECCIÓN ESPECÍFICA - VACUNACIÓN	
PROTECCIÓN ESPECÍFICA - ATENCIÓN PREVENTIVA EN SALUD BUCAL	
PROTECCIÓN ESPECÍFICA - ATENCIÓN EN PLANIFICACIÓN FAMILIAR	

PORTAFOLIO DE SERVICIOS MEDINA

APOYO DIAGNÓSTICO Y COMPLEMENTACIÓN TERAPÉUTICA	
SERVICIO	DISPONIBILIDAD DEL SERVICIO
LABORATORIO CLÍNICO	24 horas todos los días del año
RADIOLOGÍA E IMÁGENES DIAGNOSTICAS	
TOMA DE MUESTRAS DE LABORATORIO CLÍNICO	
ULTRASONIDO	Lunes a Viernes 7 am - 1:00pm y 2:00 pm- 5:00 pm
SERVICIO FARMACÉUTICO	
TOMA E INTERPRETACIÓN DE RADIOGRAFÍAS ODONTOLÓGICAS	
TAMIZACIÓN DE CÁNCER DE CUELLO UTERINO	

PORTAFOLIO DE SERVICIOS MEDINA

INTERNACIÓN

SERVICIO	DISPONIBILIDAD DEL SERVICIO
GENERAL ADULTOS	24 horas todos los días del año
GENERAL PEDIÁTRICA	
OBSTETRICIA	

URGENCIAS

SERVICIO	DISPONIBILIDAD DEL SERVICIO
SERVICIO DE URGENCIAS	24 horas todos los días del año.

TRANSPORTE ASISTENCIAL

SERVICIO	DISPONIBILIDAD DEL SERVICIO
TRANSPORTE ASISTENCIAL BÁSICO	24 horas todos los días del año

PORTAFOLIO DE SERVICIOS PARATEBUENO

CONSULTA EXTERNA	
SERVICIO	HORARIOS DE ATENCIÓN
ENFERMERÍA	Lunes a Viernes 7am - 1:00 pm y 2:00 pm- 5:00 pm
MEDICINA GENERAL	
ODONTOLOGÍA GENERAL	
CONSULTA PRIORITARIA	

TELEMEDICINA	
SERVICIO	HORARIOS DE ATENCIÓN
MEDICINA INTERNA	MODALIDAD DE TELEMEDICINA
GINECOBSTETRICIA	
ORTOPEDIA	
MEDICINA INTERNA	
NUTRICIÓN	

VIGILADO Supersalud

Fuente: sistemas de información, empresa social del Estado Hospital Nuestra Señora del Pilar de Medina, 2020

PORTAFOLIO DE SERVICIOS PARATEBUENO

CONSULTA EXTERNA

SERVICIO

HORARIO DE ATENCIÓN

DETECCIÓN TEMPRANA - ALTERACIONES DEL CRECIMIENTO Y
DESARROLLO (MENOR A 10 AÑOS)

DETECCIÓN TEMPRANA - ALTERACIONES DEL EMBARAZO

DETECCIÓN TEMPRANA - ALTERACIONES EN EL ADULTO (MAYOR A 45 AÑOS)

DETECCIÓN TEMPRANA - CÁNCER DE CUELLO UTERINO

DETECCIÓN TEMPRANA - CÁNCER SENO

DETECCIÓN TEMPRANA - ALTERACIONES DE LA AGUDEZA VISUAL

PROTECCIÓN ESPECÍFICA - VACUNACIÓN

PROTECCIÓN ESPECÍFICA - ATENCIÓN PREVENTIVA EN SALUD BUCAL

PROTECCIÓN ESPECÍFICA - ATENCIÓN EN PLANIFICACIÓN FAMILIAR

Lunes a jueves
7am - 1:00 pm y
2:00 pm- 5:00 pm

Viernes 7am - 1:00 pm y
2:00 pm- 4:00 pm

PORTAFOLIO DE SERVICIOS PARATEBUENO

TRANSPORTE ASISTENCIAL

SERVICIO	DISPONIBILIDAD DEL SERVICIO
TRANSPORTE ASISTENCIAL BÁSICO	24 horas todos los días del año

APOYO DIAGNÓSTICO Y COMPLEMENTACIÓN TERAPÉUTICA

SERVICIO	DISPONIBILIDAD DEL SERVICIO
TOMA DE MUESTRAS DE LABORATORIO CLÍNICO	24 horas todos los días del año
SERVICIO FARMACÉUTICO	Lunes a Viernes 7 am - 1:00pm y 2:00 pm- 5:00 pm
TAMIZACIÓN DE CÁNCER DE CUELLO UTERINO	

PORTAFOLIO DE SERVICIOS SAN PEDRO DE JAGUA

VIGILADO Supersalud

CONSULTA EXTERNA	
SERVICIO	HORARIOS DE ATENCIÓN
ENFERMERÍA	Martes a sábado 7am - 1:00 pm y 2:00 pm- 5:00 pm
MEDICINA GENERAL	
ODONTOLOGÍA GENERAL	

PORTAFOLIO DE SERVICIOS SAN PEDRO DE JAGUA

CONSULTA EXTERNA

SERVICIO	HORARIO DE ATENCION
DETECCIÓN TEMPRANA - ALTERACIONES DEL CRECIMIENTO Y DESARROLLO (MENOR A 10 AÑOS)	Martes a sábado 7am - 1:00 pm y 2:00 pm- 5:00 pm
DETECCIÓN TEMPRANA - ALTERACIONES DEL EMBARAZO	
DETECCIÓN TEMPRANA - ALTERACIONES EN EL ADULTO (MAYOR A 45 AÑOS)	
DETECCIÓN TEMPRANA - CÁNCER DE CUELLO UTERINO	
DETECCIÓN TEMPRANA - CÁNCER SENO	
DETECCIÓN TEMPRANA - ALTERACIONES DE LA AGUDEZA VISUAL	
PROTECCIÓN ESPECÍFICA - ATENCIÓN PREVENTIVA EN SALUD BUCAL	
PROTECCIÓN ESPECÍFICA - ATENCIÓN EN PLANIFICACIÓN FAMILIAR	

PORTAFOLIO DE SERVICIOS SAN PEDRO DE JAGUA

APOYO DIAGNÓSTICO Y COMPLEMENTACIÓN TERAPÉUTICA

SERVICIO	DISPONIBILIDAD DEL SERVICIO
TAMIZACIÓN DE CÁNCER DE CUELLO UTERINO	Martes a sábado 7 am - 1:00pm y 2:00 pm- 5:00 pm

TRANSPORTE ASISTENCIAL

SERVICIO	DISPONIBILIDAD DEL SERVICIO
TRANSPORTE ASISTENCIAL BÁSICO	24 horas todos los días del año

VIGILADO Supersalud

PRODUCCIÓN

CONCEPTO	2020	2019
Dosis de biológicos aplicadas	10.509	11.180
Controles de enfermería	3.276	3.819
Citologías cervicovaginal tomadas	708	1.306
Consultas de medicina general electivas realizadas	18.135	24.084
Consultas de medicina general urgentes realizadas	6.699	9.394
Consultas de medicina especializada electivas realizadas	464	161
Otras consultas electivas realizadas por profesionales diferentes a médico, enfermero u odontólogo (Incluye Psicología, Nutricionista, Optometría y otras)	72	0
Total de consultas de odontología realizadas (valoración)	5.921	4.222
Número de sesiones de odontología realizadas	32.396	35.580
Total de tratamientos terminados (Paciente terminado)	346	488
Procedimientos odontológicos	8.420	9.774
Partos vaginales	62	71
Total de egresos	225	209
Pacientes en Observación	1.913	1.507
Total de días estancia de los egresos	800	629
Exámenes de laboratorio	32.840	33.015
Número de imágenes diagnósticas tomadas	3.768	4.168
Número de visitas domiciliarias, comunitarias e institucionales -PIC-	4.754	9.041
Número de sesiones de talleres colectivos -PIC	345	939

SISTEMA DE INFORMACION Y ATENCION AL USUARIO - SIAU

Peticiones, quejas y reclamos 2020

Durante el año 2020 se recibieron 102 PQRS-F de las cuales el 70% de las PQRSF corresponden a felicitaciones por el servicio recibido y el 30% corresponde a inconformidades.

En el I trimestre de 2021, se han recibido 19 PQRS-F, de las cuales 15 son felicitaciones y 4 PQRS

PQRSF AÑO 2020			
MES	PQRS	FELICITACIONES	TOTAL
Enero	5	0	5
Febrero	11	24	35
Marzo	4	19	23
Abril	0	0	0
Mayo	0	0	0
Junio	2	9	11
Julio	2	0	2
Agosto	2	0	2
Septiembre	1	12	13
Octubre	1	5	6
Noviembre	1	0	1
Diciembre	2	2	4
TOTAL	31	71	102

Fuente: Reporte Presentado por Líder del Proceso.

VIGILADO Supersalud

SISTEMA DE INFORMACION Y ATENCION AL USUARIO - SIAU

Durante el año 2.020 **se asignaron 34.733** citas para consulta externa en las 3 sedes, de las cuales **1.279 fueron inasistidas** lo que corresponde al 4% del total de citas asignadas.

Citas inasistidas

EPS	TOTAL
CONVIDA	671
NUEVA EPS	169
PARTICULAR	143
MEDIMAS	119
HOSPITAL	62
FAMISANAR	54
SECRETARIA DE SALUD	38
POLICIA NACIONAL	17
SANITAS	6
TOTAL	1.279



La E.S.E Hospital Nuestra Señora del Pilar de Medina, en el año 2020 trabajó en el cumplimiento de la estrategia Institución Amiga de la Mujer y de la Infancia Integral (IAMI), a través de un proceso autodiagnóstico y continuo de verificación de los 10 pasos de la estrategia y su correspondiente aplicabilidad en los servicios de salud junto con el desarrollo de estrategias en pro de su fortalecimiento.

- Amadrinamiento y/o apadrinamiento de las gestantes
- Plan cigüeña
- Educación a gestantes en sala de lactancia materna
- Certificación del nacimiento del recién nacido
- Curso de preparación para la maternidad y paternidad responsable
- Encuesta de satisfacción de Maternas
- Garantizar Vacunación
- Planificación de citas de post parto y del Recién Nacido
- Laboratorio realiza el reporte de manera diaria de las pruebas gravidez positiva. Para que inicien el CPN antes de la semana 10.
- Seguimiento a las maternas inasistentes CPN





Certificación del nacimiento del Recién Nacido.

De esta manera la institución en su compromiso con la salud y los servicios de calidad orientados a niños, niñas, mujeres en proceso de maternidad y binomio madre e hijo, logró mantener la certificación como una Institución Amiga de la Mujer y de la Infancia Integral.

Educación a Gestantes en Sala de Lactancia Materna.



Curso de preparación para la Maternidad y Paternidad Responsable



VIGILADO Supersalud

Identidad de Género y Orientación Sexual

Tienes derecho al libre desarrollo de tu personalidad y a no ser discriminado - a, por tu identidad de género o tu orientación sexual.

ASESORÍA INTEGRAL EN SALUD SEXUAL Y REPRODUCTIVA

SERVICIOS DE SALUD AMIGABLES PARA ADOLESCENTES Y JÓVENES (SSAAJ)

Organización Internacional para las Migraciones

MinSalud

PROSPERIDAD PARA TODOS

**CONCURRENCIA SERVICIOS DE SALUD
 AMIGABLES PARA ADOLESCENTES Y JOVENES
 SSAAJ**



Ejecución de actividades que integran el modelo de atención integral en salud, la Ruta Integral de Atención de Promoción y Mantenimiento de la Salud y el modelo de la estrategia de Servicios de Salud Adolescentes y Jóvenes.



ACTIVIDAD	TOTAL
Talleres en Salud Sexual Y Reproductiva	25
Caracterización población de riesgo	85
Seguimiento a jóvenes y adolescentes en los programas de P y D	135
Caracterización y seguimiento a gestantes	18
Talleres psicología (estudiantes, padres de familia - cuidadores, colegios, jardines infantiles,	37 sesiones virtuales
Talleres (prevención de trabajo infantil- trabajo seguro y protegido, autocuidado y protección del riesgo)	15

CONCURRENCIA SERVICIOS DE SALUD EN ADOLESCENTES Y JOVENES 2020



Zonas urbana intervenidas	Familias visitadas	Actividad	Cantidad de talleres
Barrio La Maguita	45 personas	Talleres en Salud Sexual Y Reproductiva	10
Barrio La Cruz	32 personas	Caracterización población de riesgo	10
Barrio Bethel	26 de seguimiento	Seguimiento a jóvenes y adolescentes en los programas de P y M	10
Barrio Villamayor 1 etapa	24 personas intervenidas	Caracterización y seguimiento a gestantes	20
Barrio San Nicolas 1	18 jóvenes intervenidos	Talleres psicología (estudiantes, padres de familia - cuidadores, colegios, jardines infantiles,	10
Barrio La Esperanza	14 jóvenes intervenidos	Talleres (prevención de trabajo infantil- trabajo seguro y protegido, autocuidado y protección del riesgo)	15



CONCURRENCIA COVID-19



Zonas intervenidas	Población intervenida	Temáticas
B. San Nicolas 2	109	Caracterización, Realización de fichas de seguimientos y canalización detección casos sospechosos de covid
B. San Jorge B. La Manguita	45	
B. La cruz B. olímpico	28	
B. La esperanza	37	

CONCURRENCIA PRASS 2020

Se realizaron actividades encaminadas a prevenir el contagio y propagación del COVID – 19 en los municipios de Medina y Paratebueno



"Unidos por la Comunidad con Humanización y Calidad"

VIGILADO Supersalud

CONCURRENCIA PRASS 2020



ACTIVIDADES	MEDINA	PARATEBUENO
1. Reuniones diarias para seguimiento de reportes del día anterior registrados en bitácora de reporte diario	3 reportes	3 reportes
2. Georreferenciar y mapear los casos sospechosos y positivos según lineamiento PRASS identificados en cada municipio.	32 casos sospechosos	28 casos sospechosos
3. Identificar, georreferenciar y clasificar según lineamiento PRASS a los contactos estrechos de casos Sospechoso/Probable identificados.	28 visitas	15 visitas
4. Realizar una BAC semanal en población general, grupos de riesgo y/o conglomerados existentes en el territorio a fin de identificar sospechosos o probables	124 personas	88 personas
5. Realizar el rastreo diario de los casos telefónico o presencial para identificación de contactos estrechos y poder proceder con los seguimientos a población asignada.	42 personas	37 personas
6. Realizar el rastreo presencial de contactos a quienes no se pueden contactar vía telefónica, guardando todas las medidas de bioseguridad.	87 personas	56 personas
7. Impartir las instrucciones a los casos y contactos estrechos para el Aislamiento y determinar potenciales necesidades de apoyo económico o de alojamiento para su aislamiento por lo tanto informar inmediatamente a la autoridad sanitaria y EAPB	32 seguimiento	27 seguimientos

CONCURRENCIA POBLACION VULNERABLE



Direccionada a brindar apoyo en la ejecución de las acciones de promoción de la salud y gestión de riesgo, a población vulnerable en los componentes de vejez, adolescentes, salud mental, sustancias psicoactivas SPA, migrantes, salud laboral, población privada de la libertad, niñez y habitante de calle.



CONCURRENCIA POBLACION VULNERABLE



Municipio	Niño menor a 1 año	Niños de 1-4 año	Niños 5	niños 6- 9 años	Niños canalizados	Niñas de 9-22 años	Mujer en edad fértil	Crónicos	Adultos mayor 60 años	Gestantes
Medina	15	10	10	0	25	2	23	36	105	2
Paratebuena	18	19	7	3	45	16	18	9	53	0

PLAN DE INTERVENCIONES COLECTIVAS (PIC) MUNICIPAL

Durante la vigencia 2020 se suscribieron convenios con las administraciones de los Municipios de Medina y Paratebuena, con el fin de intervenir todas sus veredas y mejorar el acceso al servicio de salud de la población ubicada en el área rural dispersa.

ITEM	NO. CONVENIO	OBJETO	TERCERO	VALOR EJECUTADO
1	033-2020	Plan de salud pública de intervenciones colectivas - pic correspondiente a la vigencia 2020.	Alcaldía de Medina	113,330,000
2	CD-CI-CA-01-2020	Plan de salud pública de intervenciones colectivas - pic correspondiente a la vigencia 2020	Alcaldía de Paratebuena	75,003,967
TOTAL				188,333,967





**Brigada de Salud Maya
Cundinamarca**



**Caracterización Casa
a Casa**



Apoyo Integral a la consulta



**Brigada de Salud Casco
Urbano**



**Consulta Médica,
paciente Crónico**



Jornada de Vacunación



**Brigada de Salud
Gazaduje**



**Brigada de Salud Casco
Urbano**



**Brigada de Salud
Gazatavena**

VIGILADO Supersalud

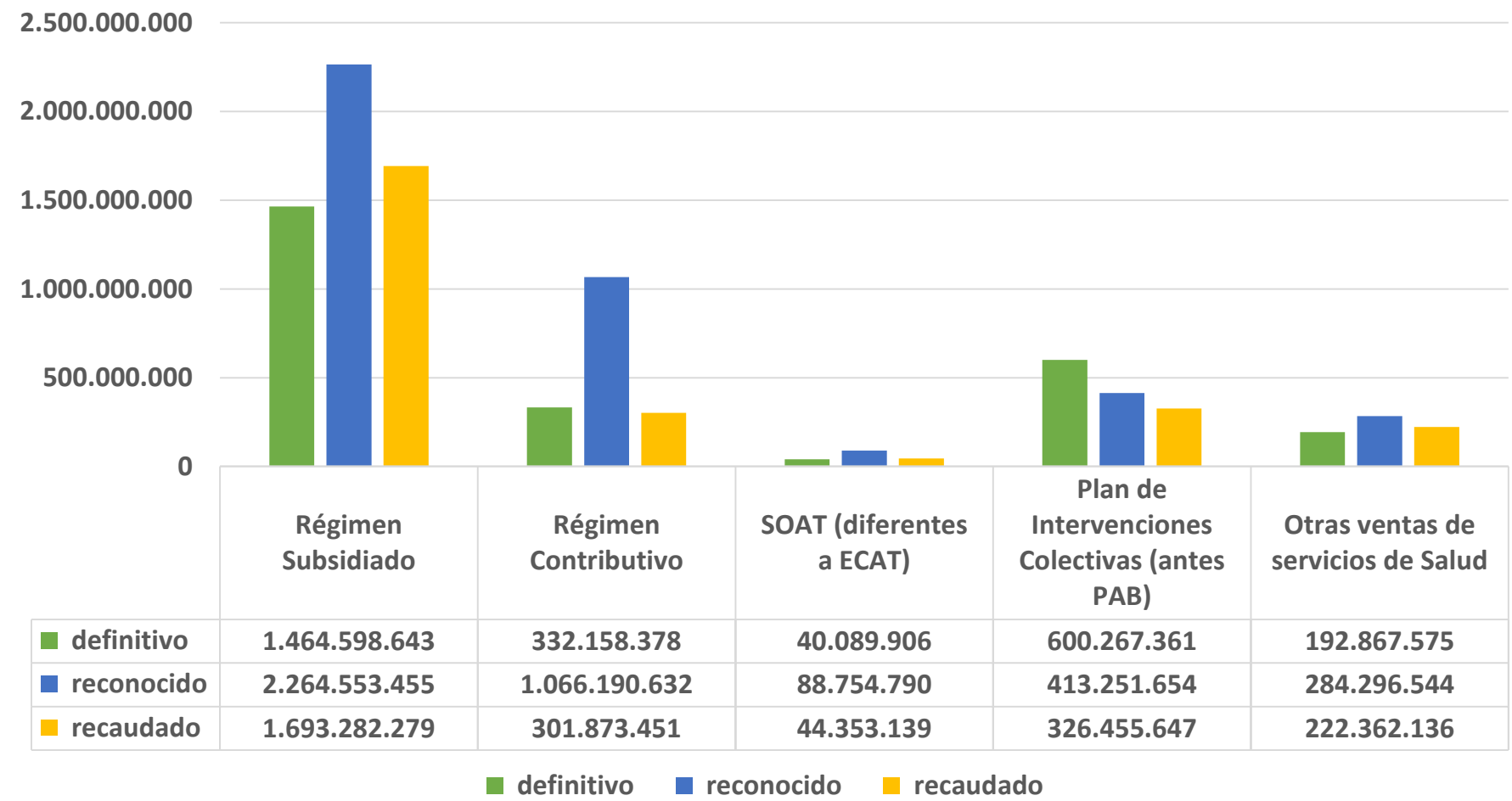
ÁREA FINANCIERA

EJECUCIÓN PRESUPUESTAL DE INGRESOS

concepto	definitivo	reconocido	recaudado	Reconocido / definitivo	Recaudo / definitivo	Recaudo / reconocido
Disponibilidad inicial	209,866,874	209,866,874	209,866,874	100%	100%	100%
Ingresos corrientes	5,202,940,903	6,581,969,343	4,916,362,080	127%	94%	75%
Venta de servicios de salud	2,884,202,369	4,253,933,915	2,588,326,652	147%	90%	61%
Régimen Subsidiado	1,464,598,643	2,264,553,455	1,693,282,279	155%	116%	75%
Régimen Contributivo	332,158,378	1,066,190,632	301,873,451	321%	91%	28%
Vinculados	254,220,506	135,610,740	-	53%	0%	0%
SOAT (diferentes a ECAT)	40,089,906	88,754,790	44,353,139	221%	111%	50%
ADRES (Antes FOSYGA)	-	1,276,100	-	-	-	0%
Plan de Intervenciones Colectivas (antes PAB)	600,267,361	413,251,654	326,455,647	69%	54%	79%
Otras ventas de servicios de Salud	192,867,575	284,296,544	222,362,136	147%	115%	78%
Total Aportes (No ligados a la venta de servicios)	2,316,094,255	2,316,094,255	2,316,094,255	100%	100%	100%
Subsidio a la oferta (Art. 2.4.2.6 Decreto 268 de 2020)	414,051,330	414,051,330	414,051,330	100%	100%	100%
Aportes Artículo 5 Decreto Ley 538 de 2020	393,746,000	393,746,000	393,746,000	100%	100%	100%
Otros aportes del Departamento	1,508,296,925	1,508,296,925	1,508,296,925	100%	100%	100%
...Otros ingresos corrientes	2,644,279	11,941,173	11,941,173	452%	452%	100%
Ingresos de capital	-	-	-	-	-	-
Otros ingresos	-	-	-	-	-	-
Cuentas por cobrar Otras vigencias	878,893,089	785,332,403	785,332,403	89%	89%	100%
Total de ingresos	6,291,700,866	7,577,168,620	5,126,228,954	120%	81%	68%

El reconocimiento / facturado alcanzó el 120%, lo que indica que se facturó más de lo proyectado para la vigencia

INGRESO POR VENTA DE SERVICIOS POR RÉGIMEN



VIGILADO Supersalud

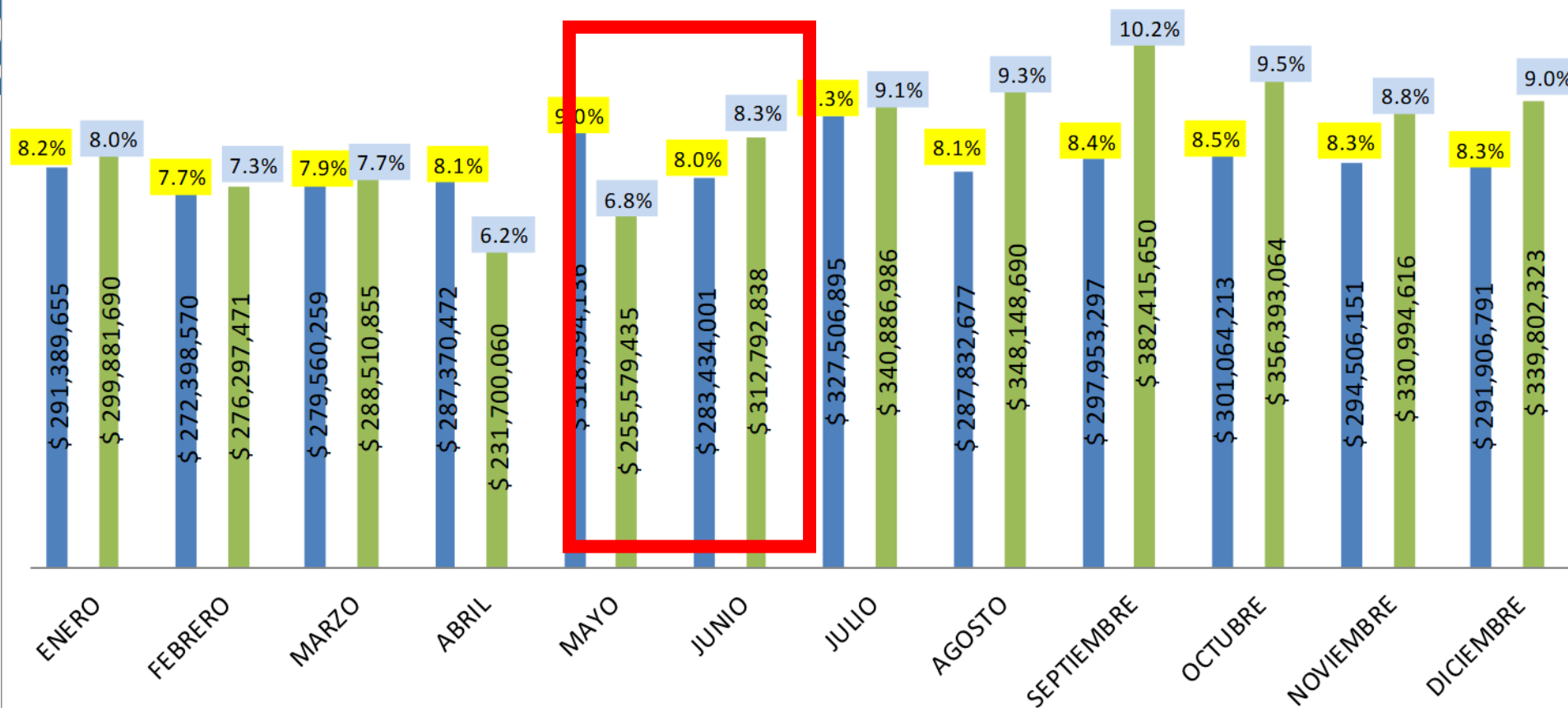
COMPARTAMI
DE LA FACTUR
EN PANDEM

COMPORTAMIENTO FACTURACION EN PANDEMIA

AÑO ▾ Valores

■ 2019 - Suma de VALOR FACTURADO

■ 2020 - Suma de VALOR FACTURADO



PERIODO FACTURADO ▾

VIGILADO Supersalud

EJECUCIÓN PRESUPUESTAL DE GASTOS

VIGILADO Supersalud

La E.S.E ejecutó el 97.71% de su presupuesto aprobado y cerró la vigencia sin cuentas por pagar, esto debido al apoyo económico recibido del Ministerio de salud y la Gobernación de Cundinamarca.

CONCEPTO	DEFINITIVO	COMPROMISO	OBLIGACIONES	COMPROMISO / DEFINITIVO	PAGADO / COMPROMISO
GASTOS DE FUNCIONAMIENTO	5,104,387,539	5,009,864,897	5,009,864,897	98.15%	100.00%
GASTOS DE PERSONAL	4,045,123,562	3,999,916,770	3,999,916,770	98.88%	100.00%
Gastos de Personal de Planta	1,843,056,256	1,840,118,050	1,840,118,050	99.84%	100.00%
Servicios personales asociados a la nómina	1,299,477,431	1,297,933,875	1,297,933,875	99.88%	100.00%
Sueldos personal de nómina	914,481,871	913,969,681	913,969,681	99.94%	100.00%
Horas extras, dominicales y festivos	56,771,357	56,771,357	56,771,357	100.00%	100.00%
Otros conceptos de servicios personales asociados a la nómina	328,224,203	327,192,837	327,192,837	99.69%	100.00%
Contribuciones inherentes a la nómina	543,578,825	542,184,175	542,184,175	99.74%	100.00%
Servicios personales indirectos	2,202,067,306	2,159,798,720	2,159,798,720	98.08%	100.00%
GASTOS GENERALES	1,051,675,210	1,002,359,360	1,002,359,360	95.31%	100.00%
Adquisición de bienes	336,450,843	325,739,672	325,739,672	96.82%	100.00%
Adquisición de servicios (diferentes a mantenimiento)	208,327,951	202,150,241	202,150,241	97.03%	100.00%
Mantenimiento	337,413,077	311,920,272	311,920,272	92.44%	100.00%
Servicios públicos	160,258,471	154,302,859	154,302,859	96.28%	100.00%
Impuestos y Multas	-	-	-		
Otros	9,224,868	8,246,316	8,246,316	89.39%	100.00%
TRANSFERENCIAS CORRIENTES	7,588,767	7,588,767	7,588,767	100.00%	100.00%
Pago directo de pensionados o jubilados	-	-	-		
Otras transferencias corrientes	7,588,767	7,588,767	7,588,767	100.00%	100.00%
GASTOS DE OPERACION COMERCIAL Y PRESTACION DE SERVICIOS	526,426,613	488,639,114	488,639,114	92.82%	100.00%
Medicamentos	151,553,280	143,153,480	143,153,480	94.46%	100.00%
De prestación de servicios (compra de ByS para prestación de servicios diferentes a medicamentos)	374,873,333	345,485,634	345,485,634	92.16%	100.00%
INVERSION	151,732,627	151,732,627	151,732,627	100.00%	100.00%
TOTAL DE GASTOS	5,782,546,779	5,650,236,638	5,650,236,638	97.71%	100.00%
Disponibilidad Final	509,154,087	1,926,931,982	-	378.46%	0.00%

ESTADOS DE RESULTADOS INTEGRAL

Cód	Concepto	VALOR		Variación	
		dic-20	dic-19	ABSOLUTA	RELATIVA
A	INGRESOS OPERACIONALES	4,253,933,916	5,127,382,089	- 873,448,173	- 17.0
4.3	Venta de servicios	4,253,933,916	5,127,382,089	- 873,448,173	- 17.0
6	Costo de ventas	4,564,387,092	4,513,175,683	51,211,409	1.1
6.3	Costo de ventas de servicios	4,564,387,092	4,513,175,683	51,211,409	1.1
B	GASTOS OPERACIONALES	1,710,162,418	1,553,839,861	156,322,557	10.1
5.1	De administración	1,019,320,583	1,152,387,990	- 133,067,407	- 11.5
5.3	Provisiones, depreciaciones y amortizaciones	690,841,835	401,451,871	289,389,964	72.1
C	EXCEDENTE (DEFICIT) OPERACIONAL	- 2,020,615,594	- 939,633,455	-1,080,982,139	115.0
4.4	Transferencias y Subvenciones	2,842,722,723	2,953,329,805	- 110,607,082	- 3.7
4.8	Otros ingresos	23,048,931	668,664,560	- 645,615,629	- 96.6
5.8	Otros gastos ordinarios	32,861,370	739,293,522	- 706,432,152	- 95.6
D	EXCEDENTE (DÉFICIT) DEL EJERCICIO	812,294,690	1,943,067,388	-1,130,772,698	- 58.2

Este estado se realizó con base al periodo comparativo 2019 y 2020, donde se registran los ingresos generados, gastos y costos causados y como consecuencia se revela la utilidad del ejercicio por valor de **\$812'294,690** al cierre de la vigencia 2020.

INGRESOS OPERACIONALES

En estas cuentas se registran todos los tipos de ingresos que generó la E.S.E, susceptibles de incrementar el patrimonio público durante el periodo contable y se clasifican en ventas de servicios de salud, para la vigencia 2020, este concepto presentó una disminución de 17%.

Esta disminución se generó principalmente por la reclasificación de la perdida en capitación y el menor valor contratado con la Secretaria de salud para la ejecución de actividades de concurrencia – APS.

COMPORTAMIENTO DE LA VENTA DE SERVICIOS DE SALUD

Ingresos por venta de servicios de salud	2020	2019	Variación
Régimen Contributivo	1,066,190,632	1,009,831,968	56,358,664
Régimen Subsidiado	2,264,505,836	2,806,784,866	- 542,279,030
Población Pobre en lo No Cubierto con Subsidios a la Demanda	135,610,740	122,282,620	13,328,120
SOAT (Diferentes a ECAT)	88,754,790	77,678,060	11,076,730
ADRES (Antes FOSYGA)	1,276,100	3,575,273	- 2,299,173
Plan de intervenciones colectivas (antes PAB)	413,251,654	855,738,103	- 442,486,449
Otras Ventas de Servicios de Salud	284,342,144	251,491,200	32,850,944
Total venta de servicios de salud	4,253,933,916	5,127,384,109	- 873,450,193

**INGRESOS 2020
 POR UNIDAD
 FUNCIONAL**

Area de produccion	Valor	Costo	Utilidad / perdida
Urgencias - Consulta y procedimientos	206,447,466	525,171,644	- 318,724,178
Urgencias - Observación	43,535,317	160,071,961	- 116,536,644
Servicios ambulatorios - Consulta externa y procedimientos	100,111,722	112,357,082	- 12,245,360
Servicios ambulatorios - Salud oral	149,494,869	150,418,533	- 923,664
Servicios ambulatorios - Promoción y prevención	611,528,588	388,429,067	223,099,521
Servicios ambulatorios - Otras actividades extramurales	397,693,950	373,414,364	24,279,586
Hospitalización - Estancia general	137,790,281	260,264,823	- 122,474,542
Quirófanos y salas de parto - Salas de parto	41,886,971	53,662,606	- 11,775,635
Apoyo diagnóstico - Laboratorio clínico	427,423,850	257,253,481	170,170,369
Apoyo diagnóstico - Imagenología	140,111,409	135,411,043	4,700,366
Apoyo terapéutico - Farmacia e insumos hospitalarios	176,783,414	153,367,401	23,416,013
Servicios conexos a la salud - Centros y puestos de salud	1,593,299,450	1,780,243,332	- 186,943,882
Servicios conexos a la salud - Servicios de ambulancias	227,826,628	214,321,755	13,504,873
TOTAL	4,253,933,915	4,564,387,092	- 310,453,177

COSTOS POR VENTA DE SERVICIOS

COSTOS 2020 POR UNIDAD FUNCIONAL

El costo de venta es el valor en el que incurre la institución para prestar el servicio en sus diferentes sedes, al cierre del periodo presentó una variación relativa de 1,1%.

Código	Concepto	dic-20	dic-19	Variación	
				Absoluta	Relativa
6	Costo de ventas	4.564.387.092	4.513.175.683	51.211.409	1,1
6.3	Costo de ventas de servicios	4.564.387.092	4.513.175.683	51.211.409	1,1

Area de produccion	Valor
Urgencias - Consulta y procedimientos	494.797.970
Urgencias - Observación	160.071.961
Servicios ambulatorios - Consulta externa y procedimientos	112.357.082
Servicios ambulatorios - Actividades de salud oral	150.418.533
Servicios ambulatorios - Actividades de promoción y prevención	388.429.067
Servicios ambulatorios - Otras actividades extramurales	373.414.364
Hospitalización - Estancia general	260.264.823
Quirófanos y salas de parto - Salas de parto	53.662.606
Apoyo diagnóstico - Laboratorio clínico	257.253.481
Apoyo diagnóstico - Imagenología	135.034.023
Apoyo diagnóstico - Otras unidades de apoyo diagnóstico	377.020
Apoyo terapéutico - Rehabilitación y terapias	30.373.674
Apoyo terapéutico - Farmacia e insumos hospitalarios	153.367.401
Servicios conexos a la salud - Centros y puestos de salud	1.780.243.332
Servicios conexos a la salud - Servicios de ambulancias	214.321.755
TOTAL	4.564.387.092

INGRESOS VS COSTOS VIGENCIA 2020 SEDE PRINCIPAL - MEDINA



Area de produccion	Ingreso	Costo	Utilidad / perdida
Urgencias - Consulta y procedimientos	203.385.026	494.797.970	- 291.412.944
Urgencias - Observación	43.535.317	160.071.961	- 116.536.644
Servicios ambulatorios - Consulta externa y procedimientos	100.111.722	112.357.082	- 12.245.360
Servicios ambulatorios - Salud oral	149.494.869	150.418.533	- 923.664
Servicios ambulatorios - Promoción y prevención	611.528.588	388.429.067	223.099.521
Servicios ambulatorios - Otras actividades extramurales	397.693.950	373.414.364	24.279.586
Hospitalización - Estancia general	137.790.281	260.264.823	- 122.474.542
Quirófanos y salas de parto - Salas de parto	41.886.971	53.662.606	- 11.775.635
Apoyo diagnóstico - Laboratorio clínico	427.423.850	257.253.481	170.170.369
Apoyo diagnóstico - Imagenología	96.921.659	135.034.023	- 38.112.364
Apoyo diagnóstico - Otras unidades de apoyo diagnóstico	43.189.750	377.020	42.812.730
Apoyo terapéutico - Rehabilitación y terapias	3.062.440	30.373.674	- 27.311.234
Apoyo terapéutico - Farmacia e insumos hospitalarios	176.783.414	153.367.401	23.416.013
Servicios conexos a la salud - Servicios de ambulancias	227.826.628	214.321.755	13.504.873
TOTAL	2.660.634.465	2.784.143.760	- 123.509.295

INGRESOS VS COSTOS VIGENCIA 2020 CENTROS Y PUESTOS DE SALUD



Sede	Area de produccion	Valor	Costo	Utilidad / perdida
PARATEBUENO	Urgencias - Consulta y procedimientos	217,000,276	395,159,059	- 178,158,783
	Urgencias - Observación	53,226,245	110,009,078	- 56,782,833
	Servicios ambulatorios - Consulta externa y procedimientos	151,177,678	280,909,301	- 129,731,623
	Servicios ambulatorios - Salud oral	81,179,988	75,500,434	5,679,554
	Servicios ambulatorios - Promoción y prevención	390,630,356	387,382,301	3,248,055
	Apoyo diagnóstico - Toma Laboratorio clínico	223,821,654	89,622,383	134,199,271
	Apoyo terapéutico - Farmacia e insumos hospitalarios	73,247,768	63,047,068	10,200,700
	Servicios conexos a la salud - Servicios de ambulancias	151,572,614	160,157,271	- 8,584,657
SAN PEDRO	Servicios ambulatorios - Consulta externa y procedimientos	10,199,773	72,508,921	- 62,309,148
	Servicios ambulatorios - Salud oral	35,353,808	35,767,608	- 413,800
	Servicios ambulatorios - Promoción y prevención	131,129,427	95,417,954	35,711,473
	Apoyo diagnóstico - Toma Laboratorio clínico	74,759,862	14,761,517	59,998,345
TOTAL		1,593,299,449	1,780,242,895	- 186,943,446

Gastos de Operación

Son los ocasionados en el desarrollo del objeto social de la empresa, directamente relacionados con la gestión administrativa encaminada a la dirección, planeación, organización de las políticas establecidas para el desarrollo de la actividad operativa de la empresa incluyendo básicamente los gastos de administración, las depreciaciones y amortizaciones.

Cód	Concepto	VALOR	VALOR	Variación	
		dic-20	dic-19	ABSOLUTA	RELATIVA
B	GASTOS OPERACIONALES	1,710,162,418	1,553,839,861	156,322,557	10.1
5.1	De administración	1,019,320,583	1,152,387,990	- 133,067,407	- 11.5
5.1.01	Sueldos y salarios	88,794,384	132,184,235	- 43,389,851	- 32.8
5.1.03	Contribuciones efectivas	44,494,950	44,104,545	390,405	0.9
5.1.04	Aportes sobre la nómina	5,921,493	8,594,497	- 2,673,004	- 31.1
5.1.07	Prestaciones sociales	77,913,586	81,294,177	- 3,380,591	- 4.2
5.1.08	Gastos de personal diversos	6,974,000	2,232,350	4,741,650	212.4
5.1.11	Generales	786,975,854	879,779,285	- 92,803,431	- 10.5
5.1.20	Impuestos, contribuciones y tasas	8,246,316	4,198,901	4,047,415	96.4
5.3	Provisiones, depreciaciones y amortizaciones	690,841,835	401,451,871	289,389,964	72.1
5.3.47	Deterioro de Cuentas por cobrar	484,296,211	168,490,804	315,805,407	187.4
5.3.60	Depreciación de propiedades, planta y equip	178,955,620	196,002,263	- 17,046,643	- 8.7
5.3.66	Amortización de intangibles	27,590,004	36,958,804	- 9,368,800	- 25.3

Subvenciones

Dentro de la cuenta 4.4.30 Subvenciones se registró la ejecución de los convenios suscritos con la Gobernación de Cundinamarca - Secretaria de Salud, cuyo objeto principal fue apalancar financieramente la institución, así mismo la donación de EPP y material medico quirúrgico por parte de la Secretaria de salud departamental.

Código	Concepto	dic-20	dic-19	Variación
4.4	Transferencias y Subvenciones	2,842,722,723	2,953,329,805 -	110,607,082 - 3.7
4.4.30	Subvenciones - Convenios	2,338,249,416	2,953,329,805 -	615,080,389 - 20.8
4.4.30	Subvenciones - Donaciones	504,473,307	-	504,473,307 100.0

Convenios Interadministrativos

Convenio No.	Valor ejecutado
Convenio No. 685-2018 Apalancamiento financiero	110,269,713
Convenio No. 422-2020 Apalancamiento financiero	631,785,071
Convenio No. 720-2020 Sistema General de participacion	401,596,403
Resolucion 970-2020 Covid-19	167,986,287
Convenio No. 954-2020 Apalancamiento financiero	824,872,505
Resolucion 2017-2020 Ministerio de Salud	201,739,438
TOTAL EJECUTADO	2,338,249,417

Donación equipos y EPP

Tercero	Vr. Donacion
Seguros Generales Suramericana SA	26,557,791
Departamento de Cundinamarca	455,210,808
Concecion Vial de Oriente	18,058,633
Otros	4,646,075
Total Donación	504,473,307

Otros Ingresos

En esta cuenta se causan aquellos movimientos que por su naturaleza no son susceptibles de clasificar en alguno de los demás grupos definidos, aquí encontramos ingresos financieros, otros ingresos diversos.

Código	Nombre de la cuenta	dic-20	dic-19	Variación	
				Absoluta	Relativa
				-	
4.8	Otros ingresos	23,048,931	668,664,560	- 645,615,629	- 96.6
4.8.02	Financieros	8,032,315	9,995,518	- 1,963,203	- 19.6
4.8.08	Ingresos diversos	15,016,616	658,669,042	- 643,652,426	- 97.7

Otros Gastos Ordinarios

Comprende los gastos financieros que se generaron con las entidades bancarias, adicional a lo anterior se registró el valor de las glosas / notas crédito aceptadas.

Código	Nombre de la cuenta	dic-20	dic-19	Variación	
				Absoluta	Relativa
				-	
5.8	Otros gastos ordinarios	32,861,370	739,293,522	- 706,432,152	- 95.6
5.8.02	Comisiones	30,764,322	27,608,469	3,155,853	11
5.8.04	Financieros	-	79	- 79	- 100.0
5.8.90	Gastos diversos	2,097,048	711,684,974	- 709,587,926	- 99.7

ESTADOS DE RESULTADOS DEL 2016 AL 2020

Código	Nombre de la cuenta	2016	2017	2018	2019	2020
4.3	Venta de servicios	2,817,212,345	3,594,340,720	4,340,118,218	5,127,382,089	4,253,933,916
6.3	Costo de ventas de servicios	2,517,174,880	3,528,991,591	3,842,425,529	4,513,175,683	4,564,387,092
5.1	De administración	1,422,886,592	1,457,390,239	1,362,232,954	1,553,839,861	1,710,162,418
	Excedente (déficit) operacional	-1,122,849,127	-1,392,041,110	-864,540,265	- 939,633,455	-2,020,615,594
4.4	Transferencias y Subvenciones	1,012,270,438	1,328,208,255	2,178,913,135	2,953,329,805	2,842,722,723
4.8	Otros ingresos	103,592,940	139,765,314	26,490,122	668,664,560	23,048,931
5.8	Otros gastos ordinarios	126,350,794	265,370,245	797,638,579	739,293,522	32,861,370
	Excedente (déficit) del ejercicio	- 133,336,543	- 189,437,786	543,224,413	1,943,067,388	812,294,690

Costo para producir un peso

1.40

1.39

1.20

1.18

1.47

ESE HOSPITAL NUESTRA SEÑORA DEL PILAR DE MEDINA
BALANCE GENERAL INDIVIDUAL
A 31 DE DICIEMBRE DE 2020-2019

BALANCE GENERAL

Este balance general refleja la situación económica y financiera de la institución comparativa a diciembre 2020 y 2019.

Código		VALOR	VALOR	Variación	
		dic-20	dic-19	ABSOLUTA	RELATIVA
A	Activo Corriente	3,070,656,760	1,811,689,013	1,258,967,747	69.49
1.1	Efectivo	378,506,856	308,006,386	70,500,470	22.89
1.3	Cuentas por Cobrar	1,816,419,133	1,052,440,837	763,978,296	72.59
1.5	Inventarios	579,454,275	281,782,220	297,672,055	105.64
1.9	Otros activos	296,276,496	169,459,570	126,816,926	74.84
B	Activo no corriente	8,837,731,604	9,218,962,110	- 381,230,506	- 4.14
1.2	Inversiones	47,587,812	47,587,812	-	-
1.3	Cuentas por Cobrar	593,497,447	962,497,249	- 368,999,802	- 38.34
1.6	Propiedades, planta y equipo	8,196,646,345	8,208,877,049	- 12,230,704	- 0.15
	TOTAL ACTIVO	11,908,388,364	11,030,651,123	877,737,241	7.96
A	Pasivo Corriente	588,839,254	523,396,701	- 216,145,371	12.50
2.4	Cuentas por pagar	89,640,531	50,366,723	39,273,808	77.98
2.5	Beneficios a los Empleados	364,363,324	297,364,317	- 214,588,917	22.53
2.9	Otros pasivos	134,835,399	175,665,661	- 40,830,262	- 23.24
	TOTAL PASIVO	588,839,254	523,396,701	- 216,145,371	12.50
C	PATRIMONIO	11,319,549,110	10,507,254,422	812,294,688	7.73
3.2	Patrimonio institucional	11,319,549,110	10,507,254,422	812,294,688	7.73
	TOTAL PASIVO Y PATRIMONIO	11,908,388,364	11,030,651,123	596,149,317	7.96

EFFECTIVO

En la caja al finalizar el ejercicio existe un valor de \$312.000, correspondiente a recaudo de cuotas de recuperación y venta a particulares los cuales se consignan en la cuenta bancaria en los primeros días del siguiente mes de enero del 2021.

El saldo que reposa en las cuentas corrientes y de ahorro es generado por las ventas de servicios de salud a cada EPS y a los entes territoriales.

En el efectivo restringido reposan dineros consignados por la secretaria de salud de Cundinamarca, los cuales viene con destinación específica a través de convenios interadministrativos.

CUENTA	DESCRIPCION	SALDO FINAL DIC 2020
11	EFFECTIVO	378,506,857
1105	CAJA	312,000
110501	CAJA PRINCIPAL	312,000
11050101	CAJA GENERAL	312,000
1110	DEPOSITOS EN INSTITUCIONES FINANCIERAS	200,877,795
111005	CUENTAS CORRIENTES	8,617,641
11100501	DAVIVIENDA CTA CTE 014-09086-4	4,746,850
11100502	AGRARIO CTA CTE 03148000402-2	3,870,791
111006	CUENTA DE AHORRO	192,260,153
11100601	AGRARIO CTA AHO 4-3148001764-2	140,370,890
11100623	AGRARIO CTA AHO 431480030861	51,889,263
1132	EFFECTIVO DE USO RESTRINGIDO	177,317,062
113210	EFFECTIVO DE USO RESTRINGIDO	177,317,062
11321022	DAVIVIENDA CTA AHO 473100060531 APS	215
11321023	DAVIVIENDA CTA AHO 473100060614	13,364,504
11321025	DAVIVIENDA CTA AHO 473100061521	56,560,811
11321056	DAVIVIENDA CTA AHO 473100069730 CONV 685-2018 PBUENO	37
11321058	DAVIVIENDA CTA AHO 473100071785 A PATRONAL	2,414,625
11321059	DAVIVIENDA CTA AHO 473100072221 COVID-19	36,988,495
11321061	DAVIVIENDA CTA AHO 473100072676 CONV 720-2020 APALANC	12,454,927
11321062	DAVIVIENDA CTA AHO 473100072890 CONV RES 2017 DE 2020	12,013,713
11321063	DAVIVIENDA CTA AHO 473100073245 CONV 954 DE 2020 APALANC	43,519,734

Cuentas por Cobrar

Comprende el valor de las deudas a cargo de terceros y a favor del ente económico, incluidas las comerciales y no comerciales, de este grupo hacen parte a 31 de diciembre del 2020 y 2019 las siguientes:

Las cuentas por cobrar han tenido un incremento a comparación de la vigencia anterior en el 19.60%.

En venta de servicios de Salud, su incremento a comparación de la vigencia anterior fue del 24.32%.

CODIGO	NOMBRE DE LA CUENTA	2020	2019	VARIACION	
				ABSOLUTA	RELATIVA
13	DEUDORES	2,409,916,578	2,014,938,085	394,978,493	19.60
1319	SERVICIOS DE SALUD	3,117,967,366	2,507,947,489	610,019,877	24.32
1384	OTRAS CUENTAS POR COBRAR	15,434,750	11,539,244	3,895,506	33.76
1386	DETERIORO ACUMULADO DE CUENTAS POR COBRAR	723,485,537	504,548,647	218,936,890	43.39

Es de señalar que el 52.7% del total de la cartera presenta una edad superior a los 360 días. Igualmente, el 49.9% del total de la cartera radicada corresponde al régimen contributivo y dentro de éste el valor más alto es el adeudado por la EPS SaludCoop (En liquidación) y Cafesalud EPS con el 38.4% del total de la deuda por este régimen.

DEUDORES SERVICIOS DE SALUD	hasta60	de61a90	de91a180	de181a360	mayor360	TOTAL RADICADO	PENDIENTE DE RADICAR
SUBTOTAL CONTRIBUTIVO	163,274,461	81,925,319	201,671,711	249,475,623	774,391,650	1,470,738,764	108,863,910
SUBTOTAL SUBSIDIADO	125,550,127	78,726,320	90,927,525	79,424,726	571,792,595	946,421,293	186,229,460
SUBTOTAL SOAT-ECAT	11,612,803	2,804,044	8,895,734	25,786,180	105,875,389	154,974,150	6,342,440
SUBTOTAL POBL. POBRE SECR. DEPARTAMENTALES - DISTRITALES (INCLUYE SERV. Y TCGIAS. SIN COBERTURA EN EL POS A LOS AFIL. REG. SUBSIDIADO)	21,622,760	20,813,730	32,306,610	52,440,910	9,241,540	136,425,550	8,426,730
SUBTOTAL POBL. POBRE SECR. MUNICIPALES	-	-	-	1,519,500	1,817,275	3,336,775	-
SUBTOTAL OTROS DEUDORES POR VENTA DE SERVICIOS DE SALUD	122,695,230	8,133,367	4,978,495	8,671,517	91,438,455	235,917,064	6,195,290
TOTAL DEUDORES	444,755,381	192,402,780	338,780,075	417,318,456	1,554,556,904	2,947,813,596	316,057,830
PARTICIPACION PORCENTUAL	15.1%	6.5%	11.5%	14.2%	52.7%		

INGRESOS POR DESCARGAR A DICIEMBRE 2020

145,904,059

Inventarios

Se reconoció como inventarios, los activos adquiridos o producidos, que se tienen con la intención de comercializarse en el curso normal de operación.

Para el cierre de la vigencia 2020 se contaba con existencias en inventarios de medicamentos, material médico quirúrgico e insumos de laboratorio, odontología, papelería, elementos de aseo y otros insumos por valor de \$579'454.275, presentando una variación positiva del 105.64%, ocasionada principalmente por la donación de material medico quirúrgico y EPP para los empleados de la ESE por parte de la Gobernación de Cundinamarca

Código		dic-20	dic-19	Variación	
				ABSOLUTA	RELATIVA
A	Activo Corriente	3,070,656,760	1,811,689,013	1,258,967,747	69.49
1.5	Inventarios	579,454,275	281,782,220	297,672,055	105.64
1.5.10	Mercancias en Existencia	318,850,250	114,515,993	204,334,257	178.43
1.5.14	Materiales y Suministros	260,604,025	167,266,227	93,337,798	55.80

Propiedad, planta y equipo

La propiedad planta y equipo presentó un incremento del 0.15%, debido a la donación de equipos de computo por parte de la Gobernación de Cundinamarca.

Durante la vigencia se recibió a título de donación equipos de computo y equipo medico y científico por parte de la Secretaria de Salud de Cundinamarca.

Código	dic-20	dic-19	Variación		
			ABSOLUTA	RELATIVA	
1.6	Propiedades, planta y equipo	8,196,646,345	8,208,877,049	- 12,230,704	- 0.15
1.6.05	Terrenos	1,358,835,631	1,358,835,631	-	-
1.6.35	Bienes muebles en bodega	289,505,529	302,440,766	- 12,935,237	- 4.28
1.6.40	Edificaciones	5,474,866,560	5,332,034,253	142,832,307	2.68
1.6.45	Planta Ductos y Tuneles	276,309,700	276,309,700	-	-
1.6.55	Maquinaria y equipo	7,222,787	7,222,787	-	-
1.6.60	Equipo médico y científico	1,710,614,157	1,610,417,448	100,196,709	6.22
1.6.65	Muebles, enseres y equipo de oficina	527,062,457	510,384,527	16,677,930	3.27
1.6.70	Equipos de comunicación y computación	572,789,140	368,828,355	203,960,785	55.30
1.6.75	Equipos de transporte, tracción y e	709,929,902	736,181,862	- 26,251,960	- 3.57
1.6.80	Equipos de comedor, cocina, despe	12,748,650	8,348,650	4,400,000	52.70
1.6.85	Depreciación acumulada (CR)	- 2,743,238,168	- 2,302,126,930	- 441,111,238	19.16

Otros activos

Los bienes y servicios pagados por anticipado corresponden a las pólizas y seguros con cubrimiento hasta el 2021.

En los recursos entregados en administración encontramos los valores consignados en los diferentes fondos de cesantías, destinados a respaldar la deuda por este concepto con los empleados de la Institución.

En el valor registrado como activos intangibles se encuentra el costo del software contable que usa la institución actualmente en todos sus procesos asistenciales y administrativos.

Código		dic-20	dic-19	Variación	
				ABSOLUTA	RELATIVA
1.9	Otros activos	296,276,496	169,459,570	126,816,926	74.84
1.9.05	Bienes y servicios pagados por anticipado	34,715,832	34,810,319	- 94,487	- 0.27
1.9.06	Avances y anticipos entregados	879,715	-	879,715	100.00
1.9.08	Recursos entregados en administración	233,090,957	79,469,255	153,621,702	193.31
1.9.70	Intangibles	117,138,800	117,138,800	-	-
1.9.75	Amortización acumulada de intangibles (CR)	- 89,548,808	- 61,958,804	- 27,590,004	44.53

Cuentas por pagar

Los recursos a favor de terceros corresponden a consignaciones recibidas y de las cuales no se conoce el ordenador; así mismo los rendimientos financieros generados en las cuentas bancarias de los convenios interadministrativos.

El valor de retención en la fuente corresponde a las aplicadas en diciembre de 2020 y pagadas a la Dian en el mes de Enero de 2021.

Código		dic-20	dic-19	Variación	
				ABSOLUTA	RELATIVA
2.4	Cuentas por pagar	89,640,531	50,366,723	39,273,808	77.98
2.4.07	Recursos a favor de terceros	12,206,566	30,832,052	- 18,625,486	- 60.41
2.4.24	Descuentos de Nomina	822,881	-	822,881	100.00
2.4.36	Retención en la fuente e impuesto de timbre	17,411,165	19,534,671	- 2,123,506	- 10.87
2.4.90	Otras Cuentas por Pagar	59,199,919	-	59,199,919	100.00

VIGILADO Supersalud

Beneficios a los empleados a corto plazo

Corresponde al valor proporcional de las prestaciones sociales adeudadas a los empleados de la ESE, que a 31 de Diciembre aun no cumplían con requisitos para su reconocimiento y pago.

Beneficios a los empleados a largo plazo

En este grupo se tienen causadas las Cesantías retroactivas del personal que está activo, valor que a corte 31 de diciembre del 2020 asciende a \$281'587.924.

Esta obligación es amparada por los recursos entregados en administración al fondo de Pensiones y Cesantías Porvenir

CUENTA	DESCRIPCION	2020	2019	VARIACION	
				ABSOLUTA	RELATIVA
25	BENEFICIOS A LOS EMPLEADOS	364,363,324	297,364,317	66,999,007	22.53
2511	BENEFICIOS A LOS EMPLEADOS A CORTO PLAZO	82,775,400	297,364,317	(214,588,917)	(72.16)
251102	CESANTÍAS	56,707,122	236,182,671	(179,475,549)	(75.99)
251104	VACACIONES	-	12,360,337	(12,360,337)	(100.00)
251105	PRIMA DE VACACIONES	10,093,068	25,768,618	(15,675,550)	(60.83)
251106	PRIMA DE SERVICIOS	15,975,210	19,274,533	(3,299,323)	(17.12)
251109	BONIFICACIONES	-	3,778,158	(3,778,158)	(100.00)

CUENTA	DESCRIPCION	2020	2019	VARIACION	
				ABSOLUTA	RELATIVA
2512	BENEFICIOS A LOS EMPLEADOS A LARGO PLAZO	281,587,924	-	281,587,924	100.00
251204	CESANTIAS RETROACTIVAS	281,587,924	-	281,587,924	100.00

Otros pasivos

Corresponden a los recursos recibidos por concepto de convenios interadministrativos firmados con la Secretaria de Salud de Cundinamarca, y que al término de la vigencia se encontraban en proceso de ejecución y no eran susceptibles de reconocerse como ingreso; para el cierre esta cuenta registra el valor de \$134'835.399

Código		dic-20	dic-19	Variación	
				ABSOLUTA	RELATIVA
2.9	Otros pasivos	134,835,399	175,665,661	- 40,830,262	- 23.24
2.9.02	Recursos Recibidos en Administración	134,835,399	175,665,661	- 40,830,262	- 23.24

Patrimonio

Representa el valor de los recursos asignados para la creación y desarrollo de la entidad, además de la acumulación de los traslados de otras cuentas patrimoniales; el patrimonio de la ESE presenta una variación positiva debido a la utilidad del ejercicio.

VIGILADO Supersalud

CODIGO CONTABLE	CONCEPTO	Cifras en Pesos			
		SALDO A DIC 2019	MOVIMIENTO EN EL AÑO 2020		SALDO A DIC 2020
			AUMENTO	DISMINUCION	
3208	Capital Fiscal	1,608,911,576			1,608,911,576
3225	Resultados del Ejercicio Anteriores	6,955,275,458	1,943,067,388		8,898,342,846
3230	Resultados del Ejercicio	1,943,067,388	812,294,690	- 1,943,067,388	812,294,690
3268	Impacto por el nuevo Marco Normativo	-			-
	TOTALES	10,507,254,422	2,755,362,078	- 1,943,067,388	11,319,549,112

Cuentas de Orden Deudor

En esta cuenta se registraron las glosas en discusión, que se tiene con cada una de las entidades pagadoras; para el cierre de la vigencia, las glosas en discusión ascienden a \$139'560.956

Cuentas de Orden Acreedor

En esta cuenta se encuentra registrado el valor de las pretensiones de los procesos judiciales que tiene la institución en curso, que para el cierre de la vigencia según certificación expedida por el área jurídica por el valor de \$2.015'198.872.

Demandante		Probabilidad de perder el caso	Pretension
20749645	MARTIN DAZA MARIA DARY	Media	1,310,545,105
21087625	SANCENO RENGIFO LUZ EDITH	Media	350,000,000
3098746	GARZON MARTIN JOSE RAUL	Media	71,303,767
860062187	SUPERINTENDENCIA NACIONAL DE SA	Media	283,350,000
TOTAL			2,015,198,872

Igualmente se registraron unos equipos que fueron recibidos en calidad de comodato por valor de \$48.672.742 de hospitales del Departamento.

MANTENIMIENTO HOSPITALARIO



La E.S.E durante el año 2020, estableció actividades significativas para el cuidado, sostenimiento y embellecimiento de sus instalaciones físicas, Edificaciones, Redes Eléctricas, Áreas Adyacentes, entre otras; las cuales se plasmaron bajo los criterios de responsabilidad, rigor y compromiso, enfocados a un ámbito seguro, brindando el funcionamiento adecuado de todos los servicios de nuestra institución y sus sedes.

Indicadores

INDICADOR	RESULTADO
Oportunidad de Respuesta al mantenimiento preventivo y correctivo	1 día
Gasto ejecutado trimestralmente por unidad funcional en actividades de mantenimiento	23,36% promedio del valor presupuestado

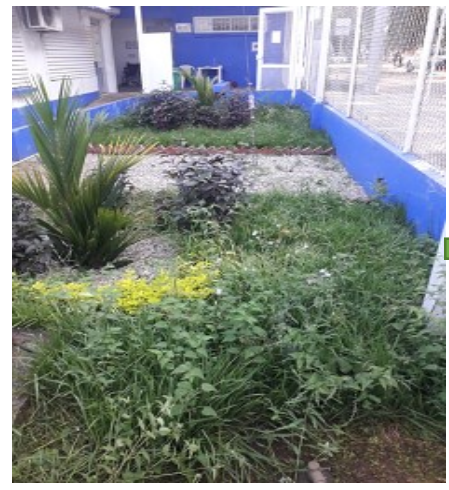
Presupuesto

Detalle	Valor	Valor %
Total Ppto. aprobado 2020	\$6.291'700.866	100%
Ppto. Aprobado mantenimiento	\$ 337'413.077	5,36%
Ppto. Ejecutado mantenimiento	\$ 315'213.272	5,01%

MANTENIMIENTO HOSPITALARIO



VIGILADO Supersalud



PROCESOS JUDICIALES

Numero de proceso	Demandante	Tipo de proceso	Acción	Valor
250002341000 20150200500	Ese Hospital Nuestra Señora del Pilar de Medina	Contencioso administrativo	Nulidad y restablecimient o del derecho	\$283.350.000
110013336035- 2016-00331-00	Maria dary martin daza /otros	Contencioso administrativo	Reparacion directa	\$1.310.545.105
110013336033 2015-00392-00	Luz edith sanceno rengifo	Contencioso administrativo	Reparacion directa	\$ 350.000.000

CONVENIOS INTERADMINISTRATIVOS

Item	No. Convenio	Entidad	Objeto	Ejecutado en 2020
1	Resolucion 970 - 2020	Gobernacion de Cundinamarca	Apalancamiento financiero para la adecuada y oportuna atención en salud en el marco de la pandemia generada por el covid 19	146,675,153
2	Convenio 422 - 2020	Gobernacion de Cundinamarca	Apalancamiento financiero con el fin de contribuir en el fortalecimiento, mejoramiento y cumplimiento para la prestación de servicios de salud.	638,433,308
3	Convenio 720- 2020	Gobernacion de Cundinamarca	Financiar los gastos de operación de la ESE, con los recursos asignados del sistema general de participaciones (sgp) en el subcomponente de subsidio a la oferta para la vigencia 2020	403,897,333
4	Resolucion 2017-2020	Ministerio de salud	Asignación de recursos a empresas sociales del estado del orden territorial.	184,668,049
5	Convenio 954- 2020	Gobernacion de Cundinamarca	Aunar esfuerzos técnicos y financieros entre la secretaria de salud de cundinamarca y la empresa social del estado hospital nuestra señora del pilar de medina y/o sus sedes	810,372,989
TOTAL				2.184'046.832

RENTABILIDAD CONVENIOS INTERADMINISTRATIVOS

No. convenio	Objeto	Ingreso	Costo	Utilidad / perdida
033-2020	Pic Medina	\$117,494,328	\$97,241,250	\$20,253,078
01-2020	Pic Paratebueno	\$69,444,281	\$68,180,795	\$1,263,486
379-2020	Concurrencia Covid-19 Medina	\$124,943,960	\$109,171,468	\$15,772,492
530-2020	IVC saneamiento	\$41,369,567	\$31,604,500	\$9,765,067
811-2020	Concurrencia prevención de embarazo en adolescentes	\$22,761,472	\$19,792,584	\$2,968,888
871-2020	Concurrencia PRASS Covid-19	\$29,483,196	\$24,243,309	\$5,239,887
919-2020	Concurrencia migrantes	\$7,587,158	\$6,597,528	\$989,630
TOTAL		\$418'643,648	\$368'166,634	\$50'477,014

LOGROS

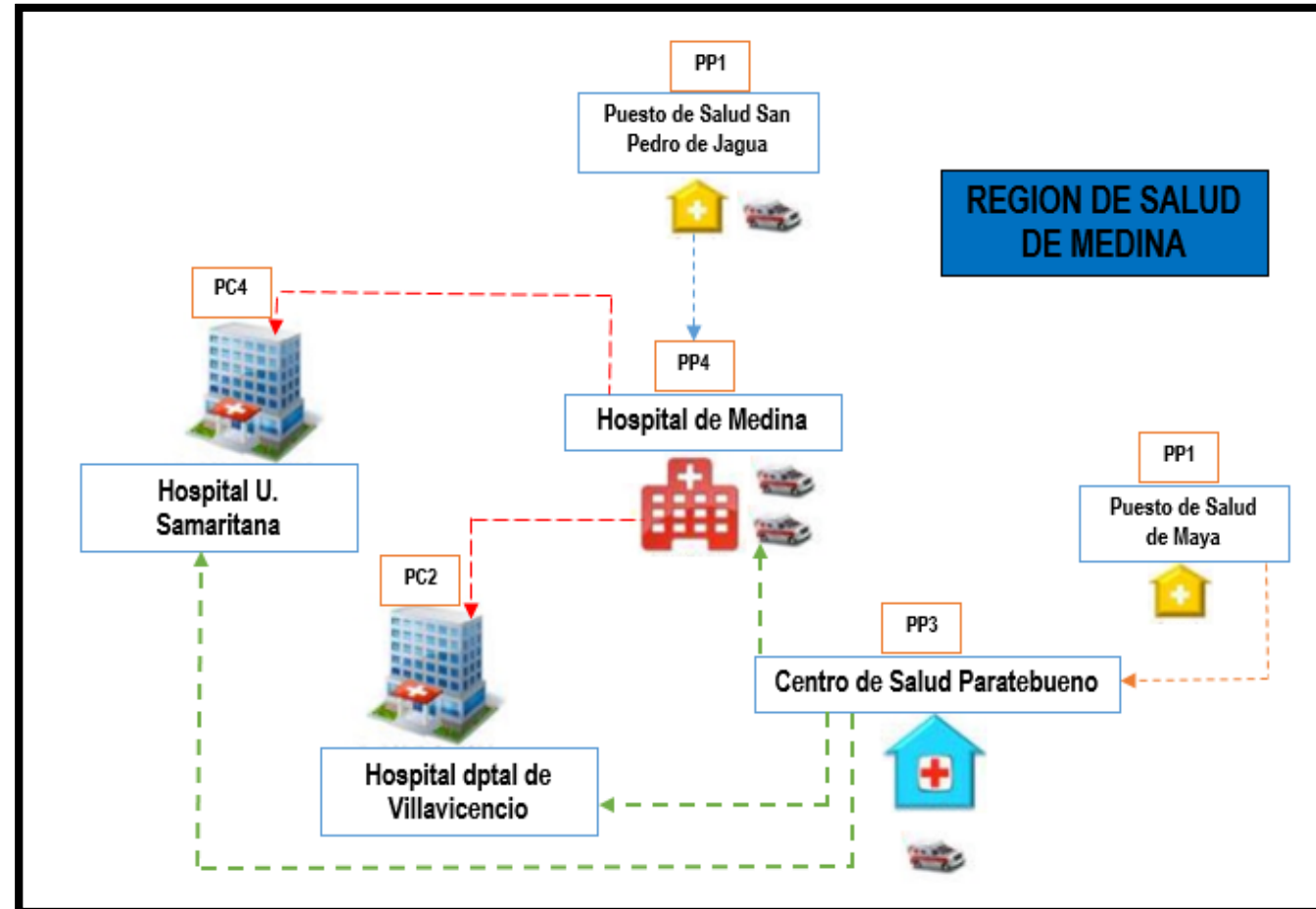
REGION SALUD MEDINA



Mediante la ordenanza 007 de 2020 la Asamblea de Cundinamarca dispone la reorganización y modernización de la red pública de prestadores de servicios de salud del departamento de Cundinamarca y se dictan otras disposiciones.

La Red Integrada e integral de servicios de salud de Departamento de Cundinamarca, estará organizada a través de 14 REGIONES DE SALUD, con presencia en los 116 Municipios y para la provincia de Medina queda la siguiente red:

REGION DE SALUD MEDINA comprende los municipios de Medina, Paratebueno y Ubalá (Mambita y San Pedro de Jagua).



VIGILADO Supersalud

APERTURA DE NUEVOS SERVICIOS

Año 2020			
SERVICIOS	MODALIDAD	COMPLEJIDAD	MUNICIPIO
719- Ultrasonido	Intramural- ambulatorio	Baja	MEDINA
344- Psicología	Intramural- ambulatorio	Baja	MEDINA

RESULTADOS EVALUACION DESEMPEÑO DEL SISTEMA OBLIGATORIO DE GARANTIA DE LA CALIDAD

	2016	2017	2018	2019	2020
PUNTAJE	50,5	47,37	50,55	87,17	65
LUGAR ENTRE LAS 51 ESE	10mo lugar	29avo lugar	17avo lugar	7mo lugar	1er Lugar

Parámetros de Evaluación del Desempeño 2021

REGION	PUNTAJE
MEDINA	65
SUR	60,64
SOACHA	56,23
CENTRO ORIENTE GUAVIO	57,63
CENTRO ORIENTE ALMEIDAS	57,5
CENTRO	57
SABANA CENTRO	55,1
SABANA CENTRO OCCIDENTE	54,44
NORORIENTE	53,73
SUR ORIENTE	52,75
NOROCCIDENTE	46,83
NORTE	45,83
BAJO MAGDALENA	38
HUS	19
SUROCCIDENTE	12

**Clasificación
 Evaluación de
 Desempeño
 SOGC 2020**

CUNDINAMARCA
¡REGIÓN
Que Progresa!



RESULTADOS EVALUACION DESEMPEÑO DEL SISTEMA OBLIGATORIO DE GARANTIA DE LA CALIDAD

VIGILADO Supersalud

CUNDINAMARCA
¡REGIÓN
Que Progresa!
EN SALUD

AL CONTESTAR CITE ESTE NÚMERO: CE - 2021552957
ASUNTO: Resultados de la Evaluación del Desempeño del Sistema
Obligatorio de Garantía de la Calidad 2020
DEPENDENCIA: 260 - SECRETARÍA DE SALUD

Bogotá, 2021/04/28

Doctores
LINA YINNETH VEGA HIDALGO
ESE HOSPITAL NUESTRA SEÑORA DEL PILAR DE MEDINA
Gerente – Medina
Región de Salud Medina

REFERENCIA: Resultados de la Evaluación del Desempeño del Sistema Obligatorio de Garantía de la Calidad 2020

Reciban un atento saludo.

Como es de su conocimiento la Secretaría de Salud de Cundinamarca lidera, a través de la Dirección de Desarrollo de Servicios, la evaluación del desempeño del Sistema Obligatorio de Garantía de la Calidad de la Atención en Salud, en cumplimiento de la meta 382 Implementar en el 100% de las ESE el Plan de Mejoramiento de la Calidad y meta 28 Implementar las 14 Regiones de Salud de la Red Pública Departamental, en la cual la Región de Salud Medina a la que pertenecen las instituciones a su cargo; en la vigencia 2020 ocupó el 1ro lugar, con 65 puntos sobre 100, correspondiente al nivel bueno.

Por lo anterior hacemos un llamado especial a continuar trabajando en el fortalecimiento del Sistema Obligatorio de Garantía de la Calidad de la Región de Salud, en especial en los siguientes temas identificados como oportunidades de mejora generales:

1. Asistencia a capacitaciones convocadas por la Dirección de Desarrollo de Servicios.
2. Evaluación del Programa de Auditoría para el Mejoramiento de la Calidad junto con su formulación para las instituciones que conforman la región de salud en la vigencia 2020 acorde a los lineamientos dados.
3. Formulación e implementación del Sistema de la Información para la Calidad en las instituciones que conforman la región de salud para la vigencia 2020 acorde a los lineamientos dados.
4. Realizar seguimiento al cumplimiento de los parámetros de desempeño del Sistema Obligatorio de Garantía de la Calidad- SOGC 2021 presentados en la 1ª Reunión de Referentes de Calidad y Seguridad del Paciente.
5. Realizar seguimiento mensual a la implementación del Plan de Mejoramiento de la Calidad 2020-2023 presentado por la Región Salud Suroriente en la vigencia 2020.
6. Desarrollar el Plan de Trabajo de la Hoja de Ruta para la implementación de las 14 Regiones de Salud.



Empresa Social del Estado
HOSPITAL NUESTRA SEÑORA DEL PILAR
de Medina

CUNDINAMARCA
¡REGIÓN
Que Progresa!
EN SALUD

Es de gran importancia tener en cuenta que el 100% de las ESE participan durante el presente año en la 5ta Versión del Premio Departamental al Fortalecimiento de la Autoridad Sanitaria a través de la evaluación del desempeño del SOGC y de la implementación del Plan de Mejoramiento de la Calidad en beneficio de la población usuaria de los servicios de salud.

Por lo anterior contamos con su compromiso en la gestión y mejoramiento del Sistema Obligatorio de Garantía de la Calidad en el año 2021, reiterando nuestra disposición para brindar la asesoría, y asistencia técnica, que se requiera para apoyar a la institución.

Cordialmente,


GILBERTO ÁLVAREZ URIBE
Secretario de Salud

VoBo: Javier Hernando Suarez- Director Desarrollo de Servicios
Revisó: Claudia Patricia López Cabrera- Profesional Especializado
Proyectó: Luisa Fernanda Ríos Salas - Profesional Universitario
Luisa Fernanda Arias Enciso- Profesional Universitario



“Unidos por la Comunidad con Humanización y Calidad”

COMPENSACION HUELLA DE CARBONO



Como respuesta a nuestro sentido de pertenencia y responsabilidad social, la E.S.E en conjunto con otras entidades del municipio y estudiantes del colegio departamental Alonso Ronquillo, realizó la siembra de 790 arboles nativos y maderables en diferentes lugares del municipio de Medina.



RECUPERACION CASAS DE SALUD

El grupo PIC del Municipio de Medina adelantó acciones en pro de recuperar la infraestructura de 3 casas de salud en las inspecciones de Los Alpes, Gazatavena y Gazaduje.



APROBACION DE PROYECTOS DE INFRAESTRUCTURA



Se radicaron 4 proyectos para el mejoramiento de la infraestructura existente en las 4 sedes y la construcción de nuevos servicios.

Sede	Detalle	Valor	Estudios previos
Medina	Construcción edificio para fisioterapia y remodelación edificio antiguo de urgencias para farmacia y consultorio de especialistas	\$858'900.935	SI
Medina	Construcción sala de cirugía y remodelación de las áreas administrativas	\$825'000.000	SI
Paratebuena	Construcción edificio de hospitalización, ginecobstetricia y terminación de las áreas de urgencias y laboratorio clínico	\$2.304'100.000	SI
Paratebuena	Adecuación exteriores del puesto de salud de la inspección de Maya en Paratebuena Cundinamarca	\$160'715.862	SI

RESPUESTA A PREGUNTAS RECIBIDAS A TRAVÉS DE LOS DIFERENTES MEDIOS.

VIGILADO Supersalud



*...Servimos con
amor y calidez*

Agradecemos a todas las personas que nos acompañaron a través de Facebook live canal 2.

VIGILADO Supersalud



...Servimos con amor y calidez

Municipio

MEDINA CUNDINAMARCA

Sede Principal E.S.E

Hospital Nuestra Señora del Pilar.

Dirección: Carrera 6 No. 11-38.

Teléfonos fijos: (8) 676 8989

Celulares: 312 4499984 –
312 4499990 – 310 5623091

Línea Covid 19

3142474925

Nuestras Sedes

Municipio

PARATEBUENO CUNDINAMARCA

Centro de Salud

Dirección: Cra 9 No. 3-20

Teléfonos fijos: (8) 676 8989

Celulares: 312 4499984
312 4499990 - 3208496227

Inspección

SAN PEDRO DE JAGUA DE UBALÁ B

Puesto de Salud.

Dirección: Cra 4 No. 4-22

Teléfonos fijos: (8) 676 8989

Celulares: 312 4499984
312 4499990



Empresa Social del Estado
HOSPITAL NUESTRA SEÑORA DEL PILAR
de Medina

Unidos por la Comunidad, con Humanización y Calidad.

Contáctenos

Página WEB:

www.esehospitalmedina.gov.co

Facebook:

www.facebook.com/esehospitalmedina

Gerencia:

gerencia@esehospitalmedina.gov.co

Hospital:

contactenos@esehospitalmedina.gov.co



Empresa Social del Estado
HOSPITAL NUESTRA SEÑORA DEL PILAR
de Medina

Unidos por la Comunidad, con Humanización y Calidad.

VIGILADO Supersalud



Empresa Social del Estado
HOSPITAL NUESTRA SEÑORA DEL PILAR
de Medina
Unidos por la Comunidad, con Humanización y Calidad.



**EMPRESA SOCIAL DEL ESTADO
HOSPITAL NUESTRA SEÑORA DEL PILAR**



**CENTRO DE SALUD
PARATEBUENO CUNDINAMARCA**

Resolución 2003 del 2014



Empresa Social del Estado
HOSPITAL NUESTRA SEÑORA DEL PILAR
de Medina

Unidos por la Comunidad, con Humanización y Calidad.

CUNDINAMARCA
¡REGION
Que Progresa!
EN SALUD



**PUESTO DE SALUD
SAN PEDRO DE JAGUA - UBALA**



Empresa Social del Estado
HOSPITAL NUESTRA SEÑORA DEL PILAR
de Medina

Unidos por la Comunidad, con Humanización y Calidad.